

Au Moyen-Age, les religieux de Saint-Guilhem-le-Désert possèdent des fiefs et des pensions sur l'ensemble de la paroisse.

Au milieu du XVI^e siècle, la famille de Montfaucon fait édifier au centre du village un fort pour garder la route qui mène à Vissec. De son côté, un seigneur protestant, Fulcrand d'Assas décide à partir de 1565 de construire un château à Lavit, véritable poste avancé des huguenots en terres catholiques. Le bâtiment devient un enjeu stratégique majeur. C'est le commencement d'une guérilla de plusieurs décennies opposant les Montfaucon, catholiques, à la famille d'Assas, protestante.

En avril 1577, alors que les guerres de Religion ensanglantent les Cévennes, les protestants prennent Blandas, ruinent et démolissent entièrement le fort ainsi que les édifices contigus.

Les siècles qui suivent sont beaucoup plus calmes. La vie est rythmée par les travaux des champs, l'épierrement des parcelles cultivées, la traite et la tonte des brebis, le développement d'un artisanat du buis.

De tout temps, les loups ont été présents et ont marqué autant le paysage que les esprits (lieux-dits, laupios - fosses à loups - , contes et légendes, récits de meneurs de loups...) contribuant à accentuer la dimension mystérieuse et saisissante de cette commune bordée par le spectaculaire Cirque de Navacelles.

Quelques figures locales...

• **Fulcrand d'ASSAS (vers 1530-1597)**. Issu d'une famille célèbre, il se convertit au protestantisme en 1560 et fait édifier cinq ans après le château qui porte son nom près du hameau du Barral, au grand dam de ses voisins et rivaux catholiques, les Montfaucon qui tiennent la forteresse de Vissec. Chef de guerre et compagnon d'armes du duc de Rohan, il est surnommé le *Loup du Causse*.

• **François BEGON de BLANDAS (1697-1757)**. Avocat issu d'une lignée de juristes viganais, il obtient au début du XVIII^e siècle les charges de *Viguiers* et *Juge de la baronnie de Sumène* et fait l'acquisition de la seigneurie de Blandas, ainsi que des terres de *La Lavagne, du Landres, de Perrarines et du Barral*. Lui et ses descendants portèrent désormais le nom de Blandas accolé à celui de Begon. Ses charités et ses dons pour Blandas en font le plus important bienfaiteur local au XVIII^e siècle.

- Population : 108 habitants - Blandassens & Blandassènes
- Superficie : 37,33 km²
- Altitudes : 280/953 m

Services

- Mairie : lundi et jeudi de 14h à 18h - 04 67 81 51 23
- Commerces ambulants
- Agence postale communale : 30120 Montdardier

Bibliographie

Le loup du Causse, la légende d'un compagnon de Rohan.

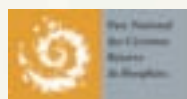
Durand-Tullou Adrienne. Payot éditions, 1992.

Un milieu de civilisation traditionnelle, le Causse de Blandas.

Durand-Tullou Adrienne. Éditions du Beffroi, 2003.

Surnom des habitants de Blandas

« Tusta boïsses » (les cogne-buis)



Parc National des Cévennes - Antenne Aigoual
aigoual@cevennes-parcnational.fr
www.cevennes-parcnational.com

Hôtel de Ginestous, Boulevard des Châtaigniers
30120 Le Vigan
+33 (0)4 67 81 20 06 | Fax +33 (0)4 67 81 89 22

Accueil, information

Lu -> Ve
9h-12h30 / 14h-18h
Samedi
8h30-13h00
et de Pâques à la
Toussaint : 15h-18h

OFFICE DE TOURISME

Cévennes méridionales

JUILLET-AOÛT :
Lu -> Sa
8h45-12h30
13h45-19h00
Dimanches et fériés
10h-13h

contact@cevennes-meridionales.com
www.cevennes-meridionales.com

Place du marché, Maison de Pays
30120 Le Vigan

+33 (0)4 67 81 01 72 | Fax +33 (0)4 67 81 86 79

Conception, réalisation : I. Collumeau - creations-ic.com
Crédits photos : OTCM - G. Montet - I. Collumeau

Impression : Clément - 04 67 81 02 94 • Ne pas jeter sur la voie publique • Imprimé sur papier recyclé



Blandas
Terre des mégalithes



Le village de Blandas est posé au centre d'une vaste étendue calcaire, ceinturé de dolines à la végétation constituée principalement de buis et de chênes. Si le village n'a conservé que quelques éléments de son habitat typique calcaire (voûtes, escaliers et terrasses), il met en avant avec succès son patrimoine naturel avec sa flore et sa faune, les écosystèmes des lavagnes et des mares, les sentiers de promenade et de randonnée et la préservation de ses grands espaces ouverts.

De nombreux mégalithes parsèment ce plateau rude et sauvage, témoignant de l'ancienneté de la présence de l'homme en ces lieux. C'est même un trait frappant, car ces vestiges millénaires se fondent dans une nature âpre, les pierres dressées constituant avec les rares arbres les seuls éléments verticaux.

Le Causse de Blandas est le plus méridional des Causse et le moins élevé, il possède une superficie d'environ 10 000 hectares où s'épanouit une riche flore endémique symbolisée notamment par la pivoine officinale (*Paeonia officinalis*).

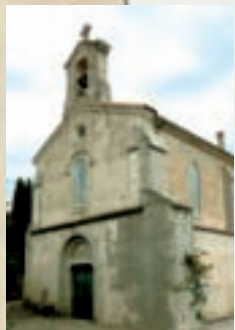
Étymologie : Nommé *villa Serla* dans le cartulaire de *Notre-Dame-de-Nîmes* en 921, ou encore *Blandacum* en 1384 dans le dénombrement de la sénéchaussée, il s'agit vraisemblablement de l'altération de *Baudilacium* (saint-Baudile, patron et protecteur de la paroisse).

Blason : Le village de Blandas porte *d'azur, à trois chevrons d'argent*.

Histoire

Dès 3 000 ans avant J.-C., le Causse de Blandas est marqué par une forte présence humaine. Les populations y vivent alors d'agriculture et d'élevage, deux activités qui, jusqu'à nos jours, ont un impact direct sur les paysages et les pratiques agraires (déforestation, parcours pour les troupeaux). De nombreux vestiges du Néolithique parsèment ce territoire : établissements de plein air (habitats, installations artisanales...), utilisations de cavités naturelles (grottes transformées en citernes ou en lieu d'inhumation, exploitation de carrières de calcite et d'argile...), mégalithes (menhirs, cromlechs, dolmens...).

L'actuel village de Blandas aurait pour origine une exploitation de l'époque gallo-romaine.



1. Église

Édifice roman. Le « vide » qui l'entoure est dû à la destruction en 1577 du fort et des bâtiments qui s'appuyaient contre ses murs. Sous le Second Empire, la porte latérale est condamnée et une autre ouverte sur la façade ; la chapelle Saint-Joseph est creusée dans le mur latéral et un chemin de croix offert par l'empereur Napoléon III décore les murs. Une

restauration importante a lieu entre 1880 et 1889 (nef, tribune et clocher) et après 1890 (construction du sanctuaire, ouverture de la chapelle de la Vierge...). La sacristie installée derrière le chœur, possède une intéressante voûte en cul-de-four en briques.



2. Croix

Élégante croix évidée, forgée et installée sous le règne Louis XV.

A proximité...

3. Castrum de Follaquier ou de Belfort

Mentionné dès 1337 dans le Chartrier d'Alzon, il est situé sur une hauteur et bénéficie d'une vue imprenable sur la vallée de l'Arre. Il est rasé lors de la croisade contre les Albigeois puis remis en état par les Montfaucon lors des guerres de Religion, pour être à nouveau démoli en 1584 par les troupes huguenotes.

4. Château d'Assas ou de Lavit

Il domine la route qui va du Vigan à Lodève. Édifié par Fulcrand d'Assas, c'est un lieu fortifié, avec une belle cour centrale flanquée de quatre tours carrées. Un large escalier à vis et des fenêtres à meneaux complètent cette imposante demeure seigneuriale. Après la famille d'Assas, la demeure passe aux Ginestous qui la vendent aux Coularou dont descendent les propriétaires actuels, la famille Aubanel.

Propriété privée.
Ne se visite pas.

5. Le bois de Fontaret

La statue de la Vierge, du XIX^e siècle, don de l'abbé Léon Chapot, était autrefois une croix scellée dans le roc. Chaque lundi de Pentecôte, les fidèles s'y retrouvaient pour la bénédiction des récoltes par le curé. En retour, ce dernier recevait en offrande de chaque paroissien les prémices de la laine des moutons.

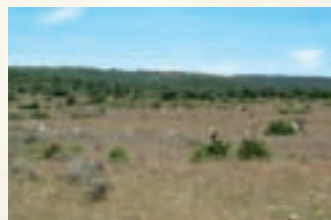


6. Dolmen du Planas.

Dolmen à couloir dont la dalle de recouvrement mesure 2m70 par 2m. Des ossements humains et des tessons de poteries y ont été retrouvés. Une partie de ces pièces sont exposées au Musée Cévenol.

7. Le cromlech de Perrarines

Ces pierres autrefois couchées, ont été redressées dans les années 1970 reconstituant ainsi le cromlech qui possède un diamètre de 120m.



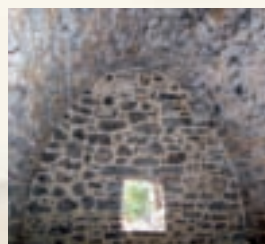
8. Le menhir du Serre de Gleyse

Il mesure 2m60 de haut.

9. Le menhir du Landre

Ces deux menhirs ont été relevés en 1974.

11. Le cromlech de Mercoulines.



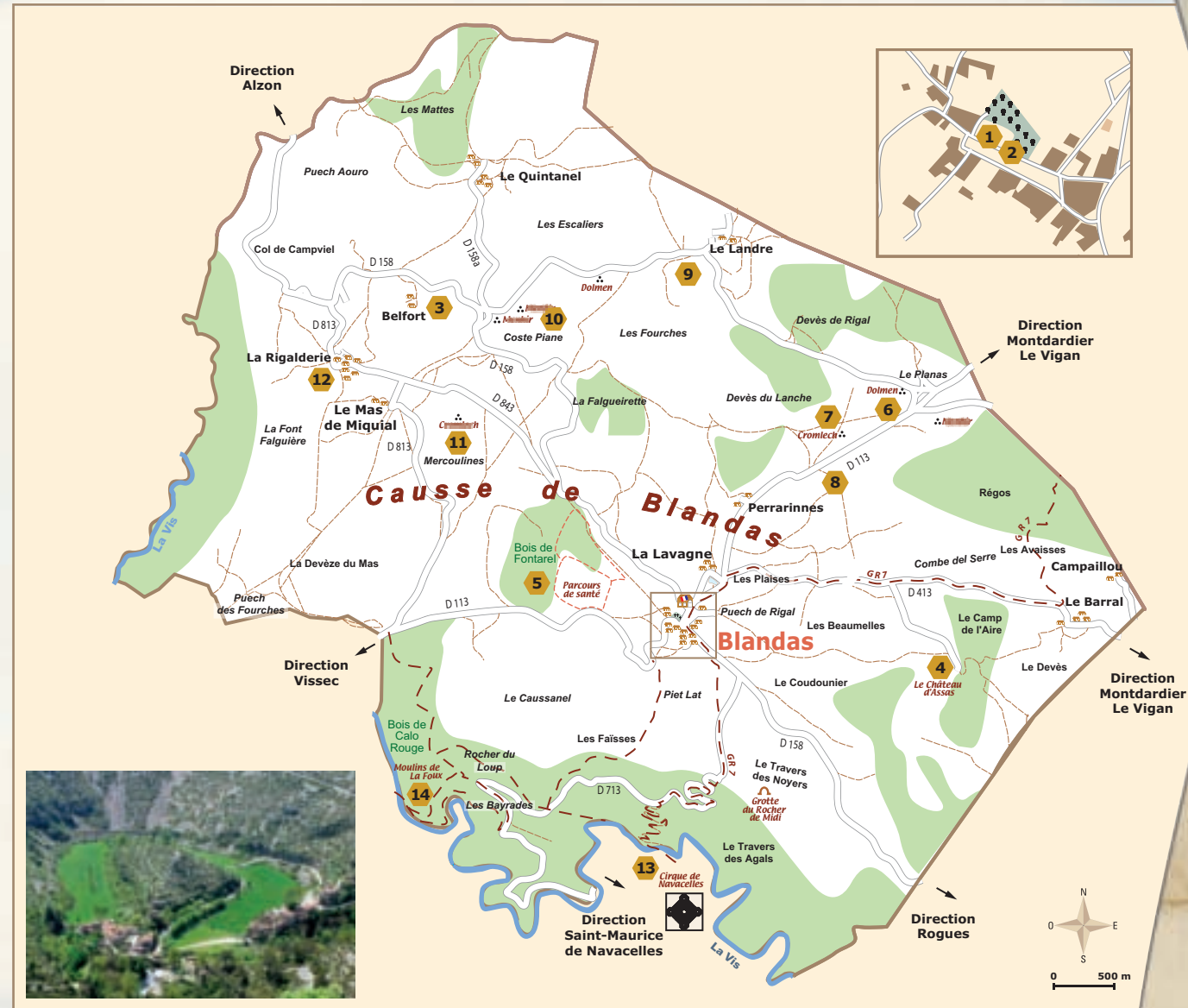
12. Hameau de La Rigalderie

Intéressant ensemble de constructions en pierres sèches. La lavagne est bordée par un bâtiment allongé protégeant une source. Le four à pain possède une belle voûte.



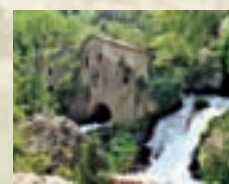
Les lavagnes

Sur les Causse, les lavagnes occupent de légères dépressions naturelles argileuses ou artificielles. Ce sont des citernes qui permettent aux troupeaux de s'abreuver. Ci-contre la lavagne du Barral.



13. Cirque de Navacelles et les gorges de La Vis

Le plus grand canyon d'Europe et l'un des premiers sites touristiques du sud de la France. Il est classé Monument Historique depuis 1983 et ses abords inscrits depuis 1991. La vue depuis le belvédère de Blandas est remarquable.



14. Moulins de La Foux

Leur présence est attestée dès le XII^e siècle. Ils étaient la propriété de la famille de Vissec et de l'abbaye de Saint-Guilhem le Désert. Jusqu'en 1907, ils permettent de mouliner les céréales venues du Causse. Détruits ou endommagés par les crues, ils sont plusieurs fois reconstruits. Ils ont été restaurés en 2000.

